

APPOIGNY

JANVIER 2015

www.mairie.appoigny.fr

mag'74

CADRE DE VIE

Une miss
Bourgogne,
Eponienne



HAMEAU

Les Bries d'hier
et d'aujourd'hui



Appoigny, votre ville




Appoigny mag'74

Directeur de la publication : le Maire, Alain Staub.

Tirage : 1600 exemplaires distribués gratuitement dans chaque foyer et disponibles en mairie dans la limite des stocks.

Le bulletin municipal est également repris sur le site Internet de la Mairie.

Dépôt légal : 1^{er} trimestre 2015

Mise en page / Impression :  VOLUPRINT

Comité de rédaction : Alain Staub, Claudine Dagobert, Jérôme Magnoni, Jean-Claude Demarais.

www.mairie.appoigny.fr

CONCOURS 2014 : Décorations et illuminations de Noël

Membres du jury :

Mmes Annick Baron, Sophie Chevalot, Claudine Dagobert, Marie-Claire Dubuys, Raphaëlle Gonon, Fabienne Lavanchy, Evelyne Porte.

Mrs: Bruno Gonzalez, Michel Leclercq.

PRIX ATTRIBUES AUX PARTICULIERS

1^{er} M et Mme BUQUET,

Allée des Sureaux

2^{ème} M et Mme PERROT Michel,

52 Rue du Rimbeuf

3^{ème} ex aequo Mr CHAILLY Bernard,

17 Voie des Lys

Et M et Mme MERLIN Richard,

8 Les Egoires

5^{ème} M et Mme DROIN,

17 Rue Fourrache

6^{ème} M et Mme HUG Philippe,

5 Avenue Pol Fouchet

7^{ème} M et Mme DEMARAIS Jean-Claude,

50 Avenue Marie Noël

PRIX DES ENTREPRISES

ET COMMERCES

AROMATIC BEAUTÉ,

route de Joigny

CELINE ET CIE,

3 Rue du Faubourg d'Yonne

COULEUR VANILLE,

23 ter Rue du Prof Mocquot

FRANCOISE FLEURS,

2 Rue du Pavillon

FELICITATIONS DU JURY à Mmes et MM

BRAC, Chemin de Chansy

COULON, 2 Impasse de l'Arche Les Bries

FELDMANN, 15 Avenue Colette

GESVRES, 18 Rue du Fer à Cheval

ÉDITO

2015, nous y voilà !



Comme le disait le proverbe chinois « plus on prend de la hauteur et plus on voit loin ! » à n'en pas douter la couverture de notre bulletin municipal n°74 nous permettra cette vision prospective pour l'avenir.

Mais revenons encore un peu sur cette année passée : 2014 !

Année des élections municipales et de reconnaissance pour celles et ceux qui nous font confiance.

Année des NAP, il a fallu de juin à décembre, organiser et concevoir ce que pouvaient être ces Nouvelles Activités Périscolaires. 160 enfants confiés à compter de la rentrée scolaire durant 3 heures par semaine, un nouveau travail, de nouvelles responsabilités !

Année de recrutement : avec l'arrivée d'un nouveau responsable technique, d'une nouvelle secrétaire de mairie, d'un nouvel agent technique, de personnels ou intervenants pour les NAP et au final, beaucoup de temps consacré à ces tâches de gestion des ressources humaines.

Année de remise en route avec une nouvelle équipe !

2015, nous y voilà ! La route est tracée, le dur est devant nous !

2015 : Du changement encore dans le personnel.

Après Monique Lamoise, une autre mémoire de la commune va prochainement nous quitter pour cause de retraite, Annick Burat, une employée avec laquelle j'ai travaillé au total presque 26 années, ce n'est pas rien. Elle va bien sûr laisser un vide.

Un départ, une arrivée, c'est ainsi ! Sophie Coquin, rédactrice principale de 1^{ère} classe, qui travaillait ces derniers temps à la mairie de Cheny assurera son remplacement. Souhaitons-lui la bienvenue.

2015 : Année travaux :

Qu'il s'agisse des travaux de voirie, comme ceux d'assainissement, le carnet de route est tracé et bien rempli.

2015 : Espace « jeunesse » :

Un nouveau projet vient d'être dessiné lors du dernier Conseil municipal. Il permet de concilier nos besoins, celui de regroupement des écoles, celui d'amélioration des locaux de la cantine et enfin, celui de nouveaux locaux pour exercer l'ensemble des activités de loisirs pour les enfants actuellement disséminées en plusieurs lieux. Un besoin devenu encore plus criant avec les NAP !

2015 : Deux dossiers importants à clore :

- Le diagnostic d'assainissement

- L'agenda d'accessibilité programmée (AD'AP)

Ces dossiers feront ressortir des besoins en travaux

conséquents. Ils peuvent être, dès à présent, estimés autour des 4 millions d'euros !

2015 : La rénovation de la Collégiale !

L'Etat financera-t-il cette année la 1^{ère} tranche des travaux de rénovation d'une partie de la charpente et de la toiture ? Il faut l'espérer et nous répondrons présents le cas échéant.

2015 : Impôts communaux

Sous réserve de mauvaises surprises, je compte demander au Conseil, comme les 2 dernières années, le gel des impôts locaux communaux, pour cette année 2015 malgré une diminution à venir de nos recettes.

L'avenir des finances de la commune n'est pas tout rose au vu du désengagement de l'Etat et des autres collectivités, département, régions, intercommunalités qui, elles-aussi, voient leurs recettes diminuer ! Nous devons faire avec notre bourse.

Or, si je faisais une estimation rapide des besoins urgents, il nous faudrait au bas mot 13 millions, au regard d'un budget de l'ordre de 3 millions par an en recettes globales. Oui ! Il y a un sacré écart, car ces 3 millions englobent tout, notamment les charges de personnel et de fonctionnement.

Etre réaliste n'est pas être pessimiste, aussi, je continuerai à mener au mieux le gouvernail de nos finances. Notre environnement économique sur Appoigny n'est pas sombre. De nouvelles entreprises viennent s'installer, des projets privés de lotissement sont en cours et le parc d'activité des Bries verra son jour venir !

Pour terminer cet édit, je finirai comme j'ai commencé, par un autre proverbe, français celui-là, car on dit aussi que « le ciel est haut, la terre est basse, et qu'il n'y a que la table qui est à bonne hauteur ! ». Frédéric Dard faisait même dire au célèbre San Antonio qu'il n'y avait que le comptoir à bonne hauteur !

Le temps de la table et des festivités est maintenant passé ! Quant au comptoir, si vous voulez essayer, pensez à nos cafetiers d'Appoigny !

Et encore avec un peu d'humour, que chacun puisse trouver dans cette formule mathématique du célèbre Albert Einstein, un succès, une réussite au cours de cette nouvelle année !

Je vous la cite bien volontiers : « soit A = un succès dans la vie, soit A = X + Y + Z

X = travailler, Y = s'amuser et Z = se taire ...

Quant à moi, je vais appliquer la variable Z et donc me taire !

Une pensée à la mémoire de ceux qui nous ont quittés en cette année 2014.

ET MEILLEURS VŒUX A TOUTES ET TOUS

Le Maire,
Alain STAUB

Votez bien disibue

APPOIGNY INSTALLATION

AGENCEMENT DE MAGASINS ET BUREAUX
MENUISERIE
AMÉNAGEMENT DE CUISINES
ET SALLES DE BAINS SUR MESURE

Route Nationale 6 • 89380 APPOIGNY
Tél. 03 86 53 20 94 • Fax 03 86 53 28 13



JEUNES D'APPOIGNY À L'HONNEUR

● UN EPONIEN, MEILLEUR APPRENTI DE FRANCE !



Au mois de juin 2014, Arnaud GUEVILLE, qui habite La Baillie depuis sa naissance en 1996, obtient son CAP de sellier garnisseur à Epone (78), après deux ans de formation par alternance.

Passionné de voitures, Arnaud découvre ce métier lorsque son père fait appel à un professionnel pour personnaliser l'intérieur de son camion. En voyant travailler ce sellier, notre jeune découvre le métier. Une vocation était née. Afin de ne pas se tromper, il fait un stage chez Monsieur Emmanuel Poulet, à « La Sellerie de l'Épée » à Auxerre. Après avoir obtenu son BEPC et terminé

sa seconde à Auxerre, Arnaud rejoint les Compagnons où il apprend son métier : 6 semaines dans l'entreprise auxerroise et 15 jours à l'école à Epone.

Son tuteur lui propose de se présenter au concours du MAF (Meilleur Apprenti de France).

Non seulement il obtient la médaille d'Argent départementale (pour la Seine Saint Denis 93) en sellerie générale, mais il obtient également la médaille d'argent régionale pour l'Île de France.

Dans cette branche des métiers d'art, il y a le sellier harnacheur et le sellier bourrelier, tous deux spécialisés pour les animaux. Il y a aussi le sellier garnisseur qui est plus tourné vers l'agencement des intérieurs de bateaux, avions, motos et automobiles. C'est cette spécialité-là qu'Arnaud choisit. Il n'existe pas de diplôme au-delà du CAP. Arnaud décide de se perfectionner, et depuis le mois de septembre, il a commencé son Tour de France auprès des compagnons du devoir.

En quoi consiste le compagnonnage ?

L'aspirant (personne qui aspire à devenir compagnon) choisit le temps qu'il estime nécessaire pour l'aboutissement de son projet ou chef-d'œuvre. Mais ce sont les Compagnons qui décideront si cela est suffisant. Arnaud pense qu'au bout de 5 ans il pourra présenter son ouvrage. Mais il sait aussi qu'il peut prolonger ce tour de France



d'un an ou deux.

L'aspirant change de ville tous les ans. Cette année scolaire 2014/2015, il travaille à « Espace Sellerie 3000 » en Seine et Marne.

Il a également été durant le mois de décembre 2014, à Sochaux pour travailler sur des prototypes autos.

Chez les Compagnons, on a 5 semaines de congés payés par an.

L'aspirant vit en internat : cours et hébergement chez les Compagnons.

Il travaille 35 heures par semaine chez un employeur.

Tous les soirs, de 20h à 22h, il suit des cours théoriques. Le samedi toute la journée, il travaille sur des pièces en atelier.

Le dimanche, c'est repos.

Mais l'aspirant peut s'accorder un week-end par mois pour revenir chez lui s'il le souhaite.

« Être Compagnon c'est être bon dans son métier mais aussi être bien intégré dans la vie en communauté »

Nous lui souhaitons réussite et succès.

● UNE MISS BOURGOGNE, EPONIENNE !

Mais de quel concours de Miss s'agit-il ?

Il en existe plusieurs :

- **Miss France** gérée par la société Miss France et produite par le groupe Endemol (société qui produit des films et des émissions TV depuis le départ de G. de Fontenay en 2010). Directrice Sylvie Tellier. On a pu voir en décembre l'élection de Miss France sur TF1.

Election créée en 1920 par Maurice Walleffe sous le titre « La plus belle femme de France ».

- **Miss Prestige nationale** dont la présidente est Christiane Lillio depuis 2011 et Geneviève de Fontenay la présidente d'honneur.

- **Miss France** produite par l'association caritative Jean Raibaut. Ce comité existe depuis 1951 et élit également sa Miss France. Sa présidente est Muriel Trueba.

Marina Marceaux a participé au concours Miss Bourgogne du Comité Jean Raibaut.

Marina habite Appoigny depuis sa naissance en 1991. Après avoir passé son BAC à Auxerre, elle choisit de faire des études



en esthétique et cosmétique et « monte à Paris ».

Elle mesure 1,70m, elle est célibataire. Elle envoie un dossier de candidature pour participer au concours de Miss Bourgogne (organisé par le Comité Jean Raibaut) et apprend fin octobre 2014 qu'elle est sélectionnée.

Elle est élue **Miss Bourgogne à Venoy le 22 Novembre 2014**.

Cela lui donne droit à **participer à l'élection de Miss France 2015**.

Marina - Quelles sont vos impressions ?

« C'est une très belle expérience. Cela va m'aider à prendre confiance en moi ».

- Est-ce que vous avez changé votre mode de vie ?

« Je travaille toujours chez une esthéticienne à Paris. Mon employeur aménage mon temps de travail afin d'honorer mes obligations. Par exemple, j'ai participé à la foire aux vins à Paris où je représentais la Bourgogne. Au mois de Janvier 2015, j'ai été présente lors de la soirée des vœux du maire à Appoigny. Par contre, en attendant l'élection de Miss France, je fais du sport, 3 fois par semaine. Mais j'ai un défaut : je suis gourmande. Cependant, j'essaie de garder la ligne ».

- Qu'attendez-vous de cette élection ?

« 2015 sera une année riche en émotions et en expériences. Je pense que cela va me permettre de développer ma féminité. C'est un extraordinaire challenge ! »

On ne peut que l'encourager et lui souhaiter BONNE CHANCE pour 2015 !

● LES NAP



Novembre pour les CM

14 enfants de CM ont participé aux NAP avec les bibliothécaires.

Adeline et Anne-Cécile avaient choisi le thème « Nos Poilus EPONIENS » dans le cadre du centenaire de la guerre 14-18.

Identité

En premier lieu les enfants sont allés au cimetière pour découvrir le monument aux morts, son rôle. Ils ont lu les prénoms des Poilus du village, morts pour la France.

A partir de là, chacun a choisi un Poilu.

Puis ce fut la cérémonie du 11 Novembre. Deux enfants ont lu un texte préparé pendant les NAP.

Ensuite chaque enfant a fait des recherches à la bibliothèque

- sur des documents d'archives communales papier,
- sur des documents d'archives nationales sur internet. Ceci afin de consulter une partie du livret militaire de leur soldat.

Les enfants ont essayé de lire les informations recueillies à l'époque sur leur militaire ; tâche difficile car les manuscrits sont écrits à la plume.

Après quoi, chacun a établi la fiche d'identité de son POILU : la couleur de ses yeux, de ses cheveux, son métier.....

Localisation

Il fallait localiser l'endroit où chaque soldat était « tombé ». Les enfants ont consulté Google maps pour établir une carte de France et visualiser les lignes de Front de « La GRANDE GUERRE ». Chaque Poilu est relié à son lieu de décès avec une ficelle.

Le travail des enfants est exposé à la bibliothèque.

Beau travail de coopération entre l'école et la Mairie.

Chaque enfant a pu découvrir, en dehors de l'école, une partie de l'histoire de son village.

Les instituteurs de CM ont coopéré à ce projet dans la mesure où ils ont fait participer leurs élèves à la cérémonie du 11 Novembre par la lecture de textes choisis.

Décembre chez les CM

L'Association Epon'air a assuré l'initiation à la musique pour les deux derniers cycles de 2014 et ils reviendront courant 2015 pour faire bénéficier d'autres enfants de leur passion et de leur savoir. Leur prestation s'est déroulée sur 7 séances d'une heure et demie (4 en novembre et 3 en décembre).

Objectif de la 1^{ère} séance

- Apprentissage de l'intensité : forte, piano, en faisant des rythmes avec ses mains

- Essayer d'émettre un son avec sa flûte
- Apprendre la position des doigts sur l'instrument
- Avoir une bonne position de son corps pour émettre un son.

Objectif de la 2^{ème} séance :

- Découverte des instruments à bec, puis à embouchures, puis des percussions.
- Chaque enfant a pu toucher et essayer les instruments « pour de vrai ».

Le leader a été la batterie.

Objectif de la 3^{ème} séance :

- Les enfants, à l'aide de partitions adaptées (pas de notes mais le dessin de la position des doigts), déchiffrent un morceau de musique.



- A la fin de cette séance, chaque enfant pouvait jouer Au Clair de la Lune, d'autres ont commencé Petit Papa Noël. Tous sont repartis heureux, avec les partitions d'une Souris verte, J'ai du bon tabac, Joyeux anniversaire.

Depuis, quatre enfants suivent des cours pour apprendre la trompette, le saxophone, la clarinette, sans oublier les cours de solfège. La relève est assurée !
Merci aux bénévoles d'Epon'air !

● A LA BIBLIOTHÈQUE...

Guy Roux, ancien joueur et entraîneur de l'AJA, notre ancien conseiller municipal, a dédié son dernier livre « Il n'y a pas que le foot dans la vie », le 22 Novembre 2014 à la bibliothèque. De nombreux Eponiens se sont déplacés pour le rencontrer et faire dédicacer leur livre.

Conterusse « La ballade de Babouchka », interprétée par la conteuse Claudine Créac'h et mis en musique par Hélène Roux (violoncelliste Eponienne). Ce conte a séduit une trentaine d'enfants et une vingtaine d'adultes, le 26 No-

vembre 2014. A l'issue du spectacle, un goûter russe, préparé par les enfants du centre de loisirs, a été offert à tous. (voir notre photo ci-contre)

Programme 1^{er} trimestre 2015

- du 13 janvier au 10 février : exposition « Passion chocolat ».
- du 10 mars au 7 avril : Exposition su « La mer »

Nouveauté à la Bibliothèque d'Appoigny : Elle est désormais entièrement informatisée et propose de nouveaux services :



- Consultation du catalogue en ligne (ainsi que les nouveautés)
- Connexion pour chaque lecteur adhérent au moyen de sa carte.

Une adresse à noter : <http://opac-x.bibliothequeappoigny.biblixnet.com/>

● TRAVAUX EN VUE !

Chemin du Gréau : Une petite rénovation ...bien attendue !, les travaux seront effectués dès que le temps de ce début d'année le permettra. La voie sera, ensuite, mise en sens unique.



Au Foyer communal : bien cachée sous les toits, cette pièce nécessite, à n'en pas douter, une réfection !



Sirène communale : Quelques hurlements, mais pas de panique, il ne s'agissait que d'essais ! La sirène d'Appoigny qui appartient désormais au système d'Alerte et d'Information des Populations (S.A.I.P.) est reliée à la Préfecture qui effectuera chaque premier mercredi du mois un essai vers midi.



Décorations de Noël :

Pendant 5 séances, **une vingtaine de bénévoles** ont confectionné 3323 boules et paquets pour garnir les sapins. Grâce à toutes ces petites mains, le village a encore cette année, mis ses habits de fête.

Remerciements également au personnel communal qui lui aussi s'est bien impliqué !



● CPI : LA SAINTE BARBE

Traditionnelle cérémonie de la Sainte Barbe le 29 novembre à la Mairie en présence du Capitaine Bruno Mattesco (Adjoint volontaire au Chef du Groupe EST du Centre de Secours de Saint-Florentin).

Bienvenue aux nouvelles recrues 2014.

- Le sapeur Thomas GUILLEMET, il vient du CPI d'Héry.
- Le sapeur Sébastien BODIMBOURG qui a déjà exercé au centre de secours d'Auxerre comme volontaire.
- Le sapeur Julien MILOT.

Nos sapeurs-pompiers occupent une place importante dans l'exercice partagé, permanent et difficile de la mission de sauvegarde des personnes, des biens et de l'environnement.

Bilan de l'année 2014 : 141 interventions (en légère baisse par rapport à 2013)

Interventions	Nombres
Secours à la personne	85
Personne ne répondant pas aux appels	3
Dégagement de la voie publique	4
Mise en sécurité et sauvetage d'animaux	4
Interventions diverses	6
Inondation	6
Accident sur la voie publique	17
Feux de cheminée	3
Feux de bâtiment ou d'habitation	4
Feux de véhicules	2
Alertes motivées	3
Interventions sans prise de départ	4

A la demande du centre de secours d'Auxerre, le CPI d'Appoigny est interve-



nu en renfort suite aux inondations du 13 Août 2014, sur les communes de Monéteau, Jonches, Irancy et Nangis.

Bilan annuel des formations :

- Le Sapeur MILOT a suivi la formation initiale et la formation en milieu hostile
- Le Sapeur EUGENE la formation de secouriste.

Bilan annuel sportif :

- Le Sapeur « sportif » Eloïse PINGOT, championne de France féminine du 100 m au parcours sportif en 2013 a renouvelé cette performance en 2014
- Le Sapeur EUGENE a participé à la finale nationale du cross en Normandie.

La France compte 40 500 professionnels et 195 200 volontaires, auxquels se rajoutent 12 200 militaires.

« Humilité, Respect et Cohésion sont les trois valeurs qui font la force de notre corporation. »

Promotions :

- Le Caporal, Mélanie Dandoût, est nommé au grade de sergent, le 4^e au sein de notre CPI

- Le Sapeur Pingot est nommé à la distinction de 1^{ère} classe
- Le Sapeur Eugène est nommé à la distinction de 1^{ère} classe

Le CPI d'Appoigny remercie la population pour son bon accueil lors de la vente des calendriers et lui souhaite bonne année 2015 !

A quoi sert la recette de la vente des calendriers ?

- A organiser le repas de la Sainte Barbe
- A la visite du Père Noël pour les enfants du CPI
- A l'achat de matériels renouvelables comme des gants, des pantalons, des rangiers (en plus de la dotation de la mairie)
- A l'organisation du voyage annuel et surtout, à passer ensemble des moments plus agréables que ceux parfois rencontrés sur le terrain !



DE LA BAIGNADE AU PARC COMMUNAL

Bien agréable et beaucoup fréquenté par tous, notre parc a bien changé au cours des années. Connaissez-vous son histoire ?

Jusqu'à l'an 1429 notre ancien camping s'appelait **Le Gué d'Epicelles**. Mais cette année-là Jeanne d'Arc, qui se rendait à Gien, franchit la rivière Yonne pour se rendre à Seignelay. Depuis on dit « **Le gué de la Pucelle** ».



Années 50, le plongeoir du camping

Quelques témoignages :

« Très fréquentée par les parisiens qui viennent passer leurs vacances à Appoigny (300 à 400 en juillet), **la Plage du Gué d'Epicelles** » est réputée comme piscine, quoique à cet endroit, la rivière fut assez dangereuse.

L'accès à la dite plage est peu propice aux automobiles. Un mauvais chemin, semé d'ornières et de fondrières, cimetière des ressorts et des carrosseries, vous arrête. » (G.Guyot . Appoigny 1880-1930)

● 1930 - 1932

« J'avais 8 ans et ma sœur Monique 4 ans. On habitait Paris et on passait nos vacances à Appoigny. Avec notre mère (Madame Dagobert Gabrielle née Perreau), Mme Renée Viot et des amis parisiens, la famille Girbal, nous allions à la plage. C'était un endroit sauvage. On se retrouvait rue Fourrache, on descendait derrière l'église, puis on continuait Rue de la Fosse aux Anglais, on prenait la nationale, la rue du stade, on passait devant la ferme à Oudot puis on empruntait le chemin de halage.

Arrivées à la plage, les filles se cachaient derrière les arbres pour se mettre en maillot. Les mamans s'asseyaient sur un pliant ou parterre pour tricoter, broder, raccommoder et surtout discuter, tout en surveillant les enfants.

Les papas allaient à la pêche un peu plus loin.

La plage était en graviers.

C'était « La Sortie » ! On faisait souvent un pique-nique. Tous les jeunes du pays se retrouvaient là pour jouer au foot ou autre jeux de ballon, au mouchoir, à la chandelle. » (Jean Dagobert et Monique Janicot -Dagobert.)

● 1936.

Les congés payés ! Les français qui travaillent ont droit à 15 jours de congés payés par an.

Appoigny voit arriver les parisiens en nombre. « Ils aiment l'eau, ils aiment

tapoter l'eau, ils ne savent pas nager, mais cela ne fait rien...C'est du sport quand même, du bon sport, du sport qui entretient la santé et la bonne humeur ». (G.Guyot -Appoigny 1880-1930)

- « Avec Roger Barlet, on ramassait des clématites fleuries pour se déguiser et jouer aux mariés. On faisait aussi des concours : on écartait les bras et on avançait dans l'eau pour aller le plus loin possible sans tomber. » (Monique Janicot).



Années 50, la plage

● 1946

« La plage était sauvage. On y accédait par le chemin de la fontaine à Oudot. J'allais « au gué » et j'apprenais à nager avec mon instituteur, Monsieur Teinturier, qui avait la classe des grands. » (Maurice Purorge). Dès la libération, Fernand Chevallard, propriétaire d'une parcelle, décide d'aménager la rive alors plantée d'épines noires. Il habite sur l'autre rive, à Gurgy, et se rend en barque de l'autre côté. Aidé alors d'un prisonnier allemand, les deux hommes défrichent les bords de l'Yonne.

« La Baignade » était née.

A cette époque, un îlot, situé à gauche de la plage et plus vers la rive de Gurgy, a disparu car le niveau de l'eau de la rivière a monté.

Il n'y a pas de construction (bar, salle de restaurant) sur la plage. Les familles apportent leur pique-nique. (Maurice Purorge)

La période d'après-guerre voit le développement du camping.

Fernand et son prisonnier ont aussi défriché l'intérieur des terres pour faire un terrain de camping où les anglais revenaient tous les ans.

Il plante l'allée de platanes vers les années 1950. Ainsi les campeurs peuvent arriver par la route.

Le lieu est très réputé. Il accueille beaucoup d'étrangers : Belges, Hollandais, Anglais, Allemands.

Il y a plein de tentes et il faut réserver.

Le camping est inscrit dans les guides pour :

- une clientèle de passage (une étape de 1 ou 2 jours vers la Méditerranée)
- une clientèle résidentielle (pour un week-end ou des vacances)

● 1953

Monsieur Jean Laguillaumie (cité plus loin) mentionne l'existence d'un camping.

Première fête de la Plage, le 19 juillet.

Avec l'autorisation de Fernand Chevallard, M.Hazouard (qui tenait les « Economiques Troyens », actuellement le « Vival »), organise « L'inauguration de la plage ».

Dans son livre, Un bon Petit bout de chemin (tome 3), Jean Laguillaumie témoigne :

« C'est la deuxième fête champêtre du département après celle de Charbuy.

Pour ce jour, sont invités un ministre M. Guyot de Fertive, le maire de la commune M. Léon Nolin et d'autres personnalités, **toutes jouées par des gens du village, habillés en costume 1900**. Attelés de chevaux, un cortège de cabriolets découverts transporte les invités à la mairie. C'est le clou du spectacle.

Un bal sous rotonde est prévu de 15h à 21 heures. Des stands sont installés : buffet, confiseries, tir à la carabine, fléchettes, pêche miraculeuse, chamboule-tout, et un lapinodrome, une innovation dans l'Yonne...

Il y a aussi des promenades à dos d'âne, des concours de plongeurs et une course aux canards...

L'entrée est gratuite. Le soleil est de la partie. La foule est au rendez-vous. C'est une réussite totale».

● Les années 1960

Les années suivantes, d'autres festivités verront le jour :

- Election de la plus belle fille du Pays (1^{er} prix : une bouteille)
- Concours de belles jambes pour les hommes (dans le Jury Monique Paclin)
- Démonstration de danse, de gymnastique
- Feu d'artifice



Les canotiers

DE LA BAIGNADE AU PARC COMMUNAL



Dans les années 70 !

Tous les Apoviniens (nom donné aux habitants d'Appoigny à cette époque) **et tous les Parisiens se retrouvent désormais à La Plage, tous les étés.**

Il y aura même des locations de Périssons ou Périissoires (barque légère munie de rames) pour faire un petit tour sur l'Yonne. Les ados écoutent « Salut les Copains » sur leur transistor.

● 1971

Le camping a 2* et reçoit 200 campeurs. « C'est le lieu de rendez-vous de la jeunesse d'Appoigny, l'été. On y va :

- Soit à la nage de la plage du pont à la plage du camping

- Soit en vélos

- Soit à pied.

Il y avait des balançoires et un tourniquet. Il y avait un billard français et un billard américain, ainsi qu'un baby-foot.

Pendant 10 ans, les feux d'artifice du 14 juillet furent tirés de la plage. (J.C.Demarais)

● 1974

Monsieur Fernand Chevallard, exploitant du camping et d'une baignade privée, doit mettre une pancarte : *baignade interdite*. En effet, par arrêté préfectoral, les analyses de l'eau de l'Yonne ne sont pas conformes (arrêté du Ministère de la Santé Publique.)

En 1976, le maire de la commune et son conseil émettent un arrêté pour interdire les baignades au lieu dit « Le Gué de la Pucelle ».

● 1980

Le camping doit être mis en conformité. En raison de son âge (Il est né en 1893), Fernand Chevallard préfère cesser son activité et propose à la commune de racheter le camping.

Par délibération du 19 septembre 1980, le conseil vote « l'acquisition du terrain et de son ensemble immobilier afin de soutenir l'activité du commerce local grâce la clientèle importante que représente la présence saisonnière d'une population de campeurs ».

● 1981

Fernand Chevallard décède le 27-12-1981. La commune achète à ses héritiers une exploitation de camping déclassé compre-

nant un terrain, un ensemble immobilier et un bar.

Quelques projets de réouverture du camping sont mis à l'étude avec mise en conformité des lieux et les réaménagements nécessaires au bon fonctionnement d'un terrain conçu pour recevoir des touristes.

● 1982 – 1988

Beaucoup de bals se tenaient l'été « au camping ».

● 1987

Ouverture d'un camping 1* de Pâques à Toussaint avec 48 emplacements.

Cette année-là sera la fréquentation optimale avec le passage de 200 familles dont 60 sont revenues cette année.

La clientèle demeure en majorité étrangère.

Les gérants se succèdent. Les touristes changent de mode de vacances, vont plus vite, vont plus loin.

Le camping reste ouvert jusqu'en 1990.

Il sera définitivement fermé en 1993.

C'est aussi dans ces années-là que le syndicat d'initiative de l'époque (président J.P.Guy) organisa « La croisière s'amuse » (40 personnes)

On partait avec la péniche de Mr Potrat, départ de la Maladière, on passait par Monéteau, Gurgy et on remontait l'Yonne jusqu'à la plage avec beaucoup d'aventures ...

L'assistance au sol était assurée par J.P. Guy.» (J.P.Guy et J.C.Demarais)

Lors de la fermeture du camping en 1993, beaucoup d'habités, qui venaient en vacances tous les ans, furent déçus. Ils trouvaient portes closes. Il faut dire qu'à l'époque, il n'y avait ni internet ni téléphones portables.

Finalement, le Maire et son conseil décident d'en faire un parc communal. Situé en zone inondable, en zone rouge, le terrain de camping est dangereux et toute construction y est interdite.

● 1996

Démolition des bâtiments vétustes devenus dangereux.



Du camping au Parc

● 1997

Après avoir demandé une étude de réhabilitation du site en « ensemble loisir-détente-nature » et obtenu des subventions, **l'aménagement du Parc du Gué de la Pucelle est prévu sur 3 ans.**

● 1998 : 1^{ère} tranche

Travaux confiés à l'ONF :

* dessouchage et talutage des bords de rivière

* création d'un chemin de promenade d'environ 1 km qui permettra de faire le tour du parc

* plantation d'une haie et d'arbres d'essences diverses

* pose de nichoirs à oiseaux en collaboration avec la Ligue de Protection des Oiseaux de l'Yonne

* création d'un circuit de vélo-cross.

Le devis estimatif de ces travaux avoisine les 200 000 Francs. Une subvention de 50 000 Francs a été demandée au Conseil Général et obtenue. Une autre de 60 000 Francs a été accordée au titre de la Dotation Globale d'Équipement par l'État. (Bulletin Municipal n° 25)



Sous les platanes !

● 1999-2000 : 2^{ème} tranche

* Mise en place d'un mur d'escalade et pose de palissades de sécurité le long de la berge.

* Les plaques botaniques permettront d'identifier un certain nombre d'arbres.

* mise en place de nouveaux jeux pour enfants et d'une table hexagonale couverte pouvant accueillir 12 personnes.

● 2001 : 3^{ème} tranche

* Agrandissement du parking

* Installation de WC publics

* fin d'installation des jeux pour enfants

* Réfection des allées endommagées par les inondations.

Notre Parc, bien agréable à la belle saison, permet à chaque **Eponien** (nom des habitants d'Appoigny depuis la fête de la Chartre en 1977) de profiter de la nature.

Pour ceux qui n'y sont jamais allés, c'est à 10 mn à pied du centre bourg.

Bonne promenade à tous !

C. Dagobert
E. Porte

● PSR Quilt, une entreprise au cœur du Village.



Mme Sylvie Saint Requier est une passionnée de **Patchwork**, activité qu'elle exerce au sein d'une association par plaisir. Le patchwork est une technique de couture qui consiste à assembler plusieurs morceaux de tissus de tailles, formes et couleurs différentes pour réaliser différents types d'ouvrages

Dans la technique du patchwork, il est un élément important, le molleton. En effet celui-ci sert à matelasser les ouvrages réalisés en patchwork. Le **matelassage** consiste à coudre ensemble la surface du patchwork

et une doublure, entre lesquelles on insère une couche de molleton. La couture se fait à l'aide de points selon des tracés décoratifs et donnant un relief à l'ensemble fini. C'est le nom de ce piquage (quilting en anglais) qui a donné le nom anglo-américain de « **quilt** » à l'assemblage de ces tissus.

Dans son association, le **molleton** est importé des USA ! Or, les parents de Sylvie élèvent des moutons, et qui plus est, ne conservent pas la laine pourtant utile pour la confection du molleton, mais la brûle !

Une idée était née ! Elle récupère la laine et décide de la faire transformer en molleton. Ce sont des quantités difficiles à entreposer, le sous-sol de la maison, celui des voisins ne suffisent plus ! Imaginez une tonne de laine,



de quoi remplir une semi-remorque ! Elle en vend à ses copines de « Patch » puis passe une petite annonce dans le magazine « Les Nouvelles du Patchwork » et commence à vendre son produit au détail.

Une référence : PSR QUILT fournit tous les Cultura de France !

Aussi, si vous passez rue du Tour des fossés et que vous avez besoin de molleton, arrêtez-vous ! Vous serez accueillis par la mascotte Vasco, magnifique Golden Retriever, imposant et sympathique, et Sylvie ou l'une de ses filles qui vous donneront, avec plaisir, tous conseils.

PSR Quilt vend aux particuliers;

- Un vaste choix de molletons pour le Patchwork
- Des feutres réversibles
- Des adhésifs compatibles avec le tissu.

PSR Quilt distribue aux boutiques spécialisées

- Une grande gamme de tissus
 - Les fils assortis du fabricant italien Aurifil
- www.psrquilt.fr

Aujourd'hui, PSR QUILT compte 9 employés dont les deux filles de Sylvie, Lara et Audrey et le fils Arnaud, le commercial de la famille. Belle saga familiale pour un produit ... que vous ne connaissiez peut-être pas avant la lecture de cet article !!!

HISTORIQUE

1986, ses trois enfants étant élevés, Sylvie va transformer son hobby en activité professionnelle.

Elle commence petit à petit à se faire un carnet d'adresses et pense à se diversifier. Elle va se tourner vers d'autres matières que la laine pour ses molletons et démarche des entreprises qui pourront lui fabriquer également d'autres qualités.

1993 : Sylvie prend la route en France et en Europe pour participer au réseau des salons « Patchwork & Quilt Expo ». Elle fait découvrir ses 13 sortes de molletons en laine, soie, coton, bambou, polyester (en différentes épaisseurs, largeurs et qualités) made in France ! Ses produits sont depuis, vendus en France, en Allemagne, en Suisse, en Espagne et en Italie.

1998 : Par manque de place à son domicile, Sylvie s'installe à Appoigny

2002, C'est la création d'une société sous forme de SARL, « PSR Quilt » : (P pour Peltier, SR pour Saint Requier), **une entreprise familiale** située juste derrière la Collégiale,

8 Rue du Tour des Fossés, dont Sylvie est la gérante.

Elle évoluera en **2006** avec la reprise d'une activité exercée par un ami, celle de découpe et de vente de tissus. Mme Saint Requier en profite pour proposer à la vente les fils spécifiques à la confection du Patchwork dont le grammage et les couleurs sont particuliers. Sylvie se fournit en tissus aux USA où elle chine deux fois par an sur les salons spécialisés pour les professionnels. Elle achète aussi quelques pièces en Australie et en Angleterre.

Depuis **2013**, nouveauté : les tissus pure laine, fabriqués en France, sont teints à Saint Georges par Sylvie. Recoupés aux formats pour le Patchwork, les morceaux sont vendus uniquement aux magasins spécialisés. Il n'y a que le molleton qui reste à la vente des particuliers.

2014 : L'entreprise propose aux magasins des kits pour faire soi-même des trouses, des sacs, des panneaux décoratifs, des dessus de lit ...



Nouvelle enseigne à Appoigny !

Le Palais d'Agadir devient le Restaurant Le Marrakech, 4 Route de Paris, RD 606, ex Nationale 6. (Ancien St Fiacre).

A la suite de la fermeture de son restaurant, Le Royal, à Clichy, Monsieur LHOUARI, ancien employé du patron du Palais d'Agadir, vous proposera à partir du 1^{er} Janvier 2015 une cuisine franco-marocaine. Cuisinier de son métier, vous aurez le choix entre des menus français et des menus marocains.

Nouvelle agence immobilière ouverte à Appoigny !

Groupe123 immo.com vient s'installer en plein centre, place de la Liberté, dans les locaux de l'ancienne pharmacie. Avec une nouvelle équipe dynamique de 3 négociateurs, le groupe 123 immo.com souhaite développer son activité sur tout le secteur nord d'Auxerre. L'agence est ouverte du lundi au samedi.



AGENCE APPOIGNY
17 Place de la Liberté
89380 Appoigny
03 86 18 01 01
groupe123appoigny@orange.fr

www.groupe123immo.com

VIE ASSOCIATIVE

Le SYNDICAT D'INITIATIVE D'APPOIGNY



Comme tous les premiers dimanches de chaque mois, le Syndicat d'Initiative d'Appoigny a organisé sa marche qui part de la cour de l'école derrière la Mairie où sont garées les voitures. Départ à 9h précises, nous avons ainsi fait une sortie d'environ 12 km en allant par les Bries rejoindre le pont de pierre en traversant les bois qui après la tempête de juin a été bien dégagé. Le café nous attendait vers 10h30 sur le parking de ALDI et le retour s'est fait en passant par la déchèterie, la

station d'épuration, puis, par le Château de Régennes pour retrouver notre point de départ où nous étions reçus pour le verre de l'amitié.

Toutes ces journées sont ouvertes à tous.

Le Président : Claude Chauvier

Pour nous contacter: Tel: 03 86 53 20 90

Horaires d'hiver: Mercredi de 14h30 à 17h - Samedi de 10h à 12h

ASSOCIATION ADELE

Record de participants pour cette marche du 26 Octobre 2014.

A l'occasion des 30 ans du magasin ATAC, le départ et l'arrivée avaient lieu sur le parking du supermarché. C'est donc sous un beau soleil et une heure gagnée sur celui-ci, suite au changement d'heure, que le départ était donné pour une ballade de 10 km en direction des bords de l'Yonne, puis du Parc Communal, et enfin de la table d'orientation, côte 201, une découverte pour certains Eponiens !

La pause café a permis de découvrir un riche panorama et une belle vue sur le village d'Appoigny. Le verre de l'amitié, offert par le supermarché, a ravi tous les marcheurs.



Plus de 120 personnes se sont retrouvées à l'espace culturel, le 22 Novembre pour la soirée du Repas Spectacle de l'Association Adèle.

Une belle ambiance, créée par l'orchestre Mosaïque sur le thème du cinéma, du chant et de la danse. De merveilleux décors et de bonnes mises en scène ont permis d'animer cette soirée.

Côté papilles, le traiteur Monsieur Barral, a séduit et parfois surpris les convives.

La soirée s'est poursuivie par une participation active à la danse, les nombreux amateurs ont pu exprimer leur passion !

Jean-Claude Demarais

Association BOUT CHOU : Quelques rappels !

L'Association compte pour 2014, 19 assistantes maternelles et 65 parents adhérents. Pour 10€ /an pour les assistantes maternelles, 16€ pour 1 enfant et 20€ pour deux enfants ou plus, vous pouvez bénéficier de tous nos avantages.



Pour les assistantes maternelles :

Réunions régulières pour tout ce qui concerne la profession, l'aide en cas de conflit, la préparation des diverses activités. Chaque assistante maternelle est agréée par le Conseil Général et libre de pratiquer ses propres tarifs au sein de l'Association, où rien n'est imposé.

Pour les parents :

Aide dans les démarches administratives, commandes groupées de couches, de produits d'hygiène, de désinfection etc.....

Possibilité de remplacement en cas d'arrêt maladie de votre nounou.

Activités diversifiées pour vos enfants (éveil musical, massage, bibliothèque, Noël avec cadeau et spectacle.)

Je tiens à remercier toutes les personnes bénévoles qui m'aident à mener à bien toutes les manifestations, si vous désirez des renseignements, assistantes maternelles ou parents, n'hésitez pas, à contacter Valerie Barlet 03 86 53 25 63, la Présidente.



Laura CUVELIER, une nouvelle intervenante à Appoigny

Coordinatrice de proximité, elle vous accueille du :

Lundi au vendredi matin de 9h à 12h
4 rue du Fer à Cheval
89380 APPOIGNY

Tél. : 03 86 53 18 08

E-mail : admr.appoigny@orange.fr

Projets en 2015 :

En partenariat avec Yonne Alzheimer 89, un « **café mémoire** » sera organisé au cours du 1^{er} trimestre 2015 et ouvert à toutes les personnes intéressées ou concernées.

En présence d'une psychologue, trois rencontres auront lieu dans un endroit convivial à définir sur la commune.

Les thèmes abordés : « **Le fonctionnement de la mémoire** », « **les maladies de la mémoire** », et « **comment se faire aider** ».

Le programme et les dates seront communiqués courant février.

Des aides dans votre quotidien pour :

- Ménage/repassage, entretien du linge
- Aide aux familles, aux personnes handicapées,
- Préparation des repas, courses, aide à la toilette,
- Maintien à domicile des personnes fragilisées,
- Service de Téléassistance 24h/24 et 7jours/7

Rejoignez aussi l'équipe des bénévoles :

Elisabeth Harchen *Présidente*, Elisabeth Dufour *Trésorière*, Maryse Duvillié, Françoise Martin *Responsables villages*, Anne Marie Gallant *Bénévole*, Jean Louis François, *Téléassistance*

BERTRAND SA

ASSAINISSEMENT

« Un service à votre service » Fosses septiques - Puisards - Bacs à graisse
Traitement des matières en station d'épuration

LIVRAISON DE FIOUL

Lubrifiants
Mobil-Motul

SANITATION

Désinsectisation - Dératisation - Désinfection
Ramonage & Entretien de chaufferies

6, rue Robert Petit 89300 JOIGNY
Tél : 03 86 62 12 99 - Fax : 03 86 62 07 07

LES BRIES D'HER ET D'AUJOURD'HUI !

Au XX^{ème} siècle...

Ce hameau existait déjà à l'époque gallo-romaine.

En 1912, il comptait 180 habitants, tous maraîchers ou cultivateurs. Leurs spécialités : les asperges, les cornichons, les melons, les pois, les carottes et un peu de céréales.

Monsieur Goussard Fernand, né en 1922, témoigne :

« Mes parents étaient **maraîchers**. Dès l'âge de 12 ans, je les ai aidés et j'ai appris le maraîchage. On vendait nos légumes au marché d'Auxerre le mardi et le vendredi. Nous vendions, suivant la saison, des fraises, des asperges et des melons. Nous y allions avec un cheval et la charrette était pleine.

On était tous maraîchers aux Bries, mais les parcelles étaient petites. Il y avait les familles Henry Dumont dit « Rico », Albert Deschamps dit « Rossignol (Rue d'En Bas) », Muller, Dhiver dit « Coudi », Sidenier Charlotte, Thévenot, Guyot dit « Diou », Maurice Goussard, Raymond Moutardier, Louis Daumas, Marius Jolibois, Madame Mérat (Rue d'En Bas), Ravin, Cyprien Buzenô (Rue d'En Bas)...

Quand le marché couvert des Cordeliers à Auxerre a été démolé et remplacé par celui de l'Arquebuse, les maraîchers des Bries ont abandonné les cultures maraîchères pour faire des cultures pour les bêtes : du blé, de l'orge du maïs, des betteraves et des carottes fourragères.

Il y avait **deux chapelles** aux Bries.

- Une, Rue de la Chapelle actuelle. On peut encore voir une colonne sur la maison Thévenot (ancien garage Rivière). Cette chapelle était tenue par des moines nourris par la population.
- Une autre dans les bois, aujourd'hui disparue.

Il y avait **deux tuileries**, qui ont prospéré de 1874 à 1900.

- Tuilerie Chambon Achille (Rue de la Chapelle)
- Tuilerie Péchenot Octave (Route d'Appoigny).

La terre était extraite sur place. Elle servait à fabriquer des carreaux à four de boulangerie et des tuyaux de drainage. Elles disparurent faute de matière pre-



Les Bries - Tuilerie Pechenot-le Fourneau

mière et surtout à cause de la concurrence des tuileries modernes.

La **Ruelle Delorme**. Grande famille des Bries, les Delorme sont des gros propriétaires terriens aux Bries, à Branches et Appoigny. Octave Péchenot épousera une fille Delorme.

Pendant la guerre (1939-1945), **Octave Péchenot** monte une association de magasins d'alimentation **UNA** (Union des Négociants Auxerrois).

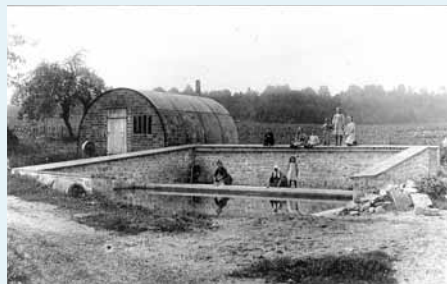
Il ouvre aussi une épicerie, la plus grande de l'Yonne, en bas des Bries, une saboterie, un coiffeur, une grillerie à café.

Avec son cheval et sa charrette, il vendait de l'épicerie à Perrigny, à Monéteau, aux Bréandes.

Il y avait aussi une **carrière de grève**, ouverte par Lucien Bourgoïn avant la guerre de 1940.

Le hameau des Bries avait son **école**, construite par souscription des habitants en 1887.

Il y avait aussi **deux lavoirs**, qui existent toujours.



Les Bries - Le lavoir

Le saviez-vous ? Une famille célèbre des Bries, celle de **Guy Roux**, son grand-père maternel s'appelait Bergerat.

Tous les 31 juillet, c'était **la Fête de la Gerbe** sur la Place d'En Bas. Cela durait 3 jours avec un bal, des manèges de chevaux de bois, des pousse-pousse. L'épicier faisait tabac et buvette.

La fête s'arrête pendant la guerre puis reprend pendant 2 ou 3 ans dans la cour de l'école.

C'était une époque !

Puis l'autoroute s'est construite (1964), le lotissement de La Baillie a vu le jour... Le hameau des Bries, qui comptait 200 ou 300 habitants, a vu ses fermes se transformer en maison d'habitation, des pavillons se construire en quantité.



Les Bries - Grande Rue

Au XXI^{ème} siècle...

En 2005, La Communauté de l'Auxerrois choisit Les Bries pour installer un parc d'activités intercommunal.

Situé le long de la RD 606, ex RN6, en continuité de la zone hôtelière et à proximité de l'échangeur Nord de l'autoroute, notre hameau a tout pour séduire les investisseurs !

Cette zone aménageable a une superficie de 50 ha et comprend 355 parcelles. (Ces mêmes parcelles cultivées par nos maraîchers). Elle permettra la création d'au moins 20 lots. Ce sont les lieux-dits :

- « Gate Souris »
- « Le Bas des Bries »
- « Le Sud des Ruelles »
- « La Ruelle Boucault »
- « Chaumoïs »

Dès 2012, des fouilles de sauvegarde sont entreprises par l'INRAP (Dijon) sur 1,20m d'épaisseur. De nombreux vestiges, datant de la préhistoire (paléolithique, néolithique, âges des métaux) et de l'époque gallo-romaine ont été mis à jour. Il ne faut pas oublier que Les Bries sont situés à 1 km de la voie Romaine (ex RN6). Après tri des matériaux retrouvés dans les tranchées, les sondages ont été rebouchés.

D'autres fouilles reprendront en 2015 ! Nous vous en reparlerons !



Les Bries - Entrée route d'Auxerre

● LE MOIS DE DECEMBRE DE LA CHORALE D'APPOIGNY

La chorale d'APPOIGNY a eu un mois de décembre très chargé. Trois concerts en onze jours, cela tenait du rallye. Trois concerts et trois succès grâce au travail de tous, chef de chœur, choristes, musiciens et bénévoles.



Un petit résumé des évènements :

- Tout d'abord, à la collégiale d'APPOIGNY, devant près de deux cents personnes, avec la chorale des enfants de l'école de musique et de danse du pays chablisien (PONTIGNY) et cinq instrumentistes (accordéon, piano, contrebasse, percussions et trompette)
- Le treize ensuite, à l'église de MONETEAU, bourrée à craquer, avec la chorale de MONETEAU, la chorale des enfants de l'école de musique de MONETEAU et trois instrumentistes (accordéon, piano et trompette)
- Et enfin, le dix huit, à l'église Saint Thibault de JOIGNY, dans le cadre du festival « lumières d'hiver » organisé par l'école de musique de JOIGNY, nous étions seuls, avec notre accordéoniste, devant un public conquis.

Cette succession de concerts a prouvé, s'il le fallait, que la chorale d'APPOIGNY a certainement, sous l'influence de sa nouvelle chef de chœur, Françoise POT, gravi une marche vers une plus grande maîtrise du chant choral. Après ces trois concerts, les choristes se sont mis en mode vacances. Depuis la rentrée qui a eu lieu début janvier, la chorale a repris ses répétitions au foyer municipal le mardi à 20 h. Pour plus d'informations, vous pouvez contacter Michel NAUDIN au 06 23 14 21 15 ou consulter le blog de la chorale sur <http://choraleappoigny.over-blog.com>

● Association CARREFOUR DES AMIS

Jeudi 16 octobre, dernière sortie culturelle pour l'année 2014 proposée par le « Carrefour des amis d'Appoigny ».

Le matin, les 45 participants ont visité le Musée des peintres pré-impressionnistes de Barbizon (Corot, Millet,...) et ont pu admirer à loisir les peintures, dessins, estampes et décors réalisés sur les meubles et les murs de la résidence des peintres.

L'après-midi, après un déjeuner au restaurant, direction Fontainebleau, distant de 8 km de Barbizon.

La visite des grands appartements des souverains de France, des galeries, des chapelles du château de Fontainebleau fut fabuleuse et très enrichissante. Elle nous emmena jusqu'à l'heure de fermeture, 17H.

Retour à Appoigny à 18h15.

Et pour terminer l'année, encore un beau moment de convivialité et de partage, à l'occasion du repas – anniversaire ; le mardi 2 décembre 2014.

88 adhérents et amis ont partagé un excellent repas avant d'assister à la présentation du voyage au Portugal programmé du 27 septembre au 4 octobre 2015.

52 des participants dont les anniversaires ont lieu au second semestre 2014, ont reçu leur cadeau... de saison, chocolats et crémant ! Le tout s'est terminé avec une exposition d'objets décoratifs dont un montant de la recette (10%) a été rétrocédé à l'association et par un loto qui a permis à 7 d'entre nous de repartir avec un cadeau supplémentaire

Nous nous retrouverons tout début 2015, lors de l'Assemblée générale, le 15 janvier 11H00 à l'Espace culturel ...pour de nouvelles aventures !

Bonne année à toutes et tous !

Pour l'Association
Carmen Lambert

● Re-Source



37^{ème} association sur notre commune, « Re-Source » a choisi Appoigny pour s'installer car sa Présidente Madame Marie DANNE habite le village, où la Mairie a mis à sa disposition une salle pour assurer les entretiens.

Cette association propose aux familles, aux couples, à chaque personne qui en a besoin, une thérapie familiale systémique.

La thérapie familiale systémique prend en compte :

- les problèmes ou les symptômes impliquant une ou plusieurs personnes au sein du groupe familial,
- la nature des relations au sein de la famille,
- toutes les interactions fonctionnelles ou dysfonctionnelles, en lien avec l'environnement social, professionnel etc...

L'objectif est de permettre, de comprendre les problèmes de la vie rencontrés à un moment ou à un autre, au cours d'un travail en couple ou en famille (parfois seul) en développant l'écoute et l'échange et en permettant de dégager des solutions par de nouvelles manières « d'être ensemble ».

A l'origine 4 thérapeutes issues du secteur social : Marie DANNE, Nathalie BOUVERET, Catherine VINCENT, Geneviève DEBRAY.

Après avoir suivi une formation théorique et pratique en thérapie familiale et de couple durant 6 ans à Dijon, elles obtiennent **un certificat de cursus complet en thérapie familiale et intervention systémique**.

Elles travaillent en binômes et suivent une supervision tous les trimestres auprès d'un thérapeute formateur.

Il existe peu de suivis de ce genre dans l'Yonne.

Les patients sont envoyés par :

- Le Conseil Général
- L'Education Nationale (Programme de Réussite Educative)
- Une demande personnelle
- Les plaquettes déposées chez différents professionnels tels que médecins, divers thérapeutes, commerces...
- La CAF
- Le Juge pour Enfant

Pour les contacter

Re.source.yonne@gmail.com - 06-95-94-89-71



AGENDA

FEVRIER

- Dimanche 1** 8h45 à la Mairie
Syndicat d'Initiative : Marche
- Vendredi 6** 20h30 au Foyer
Attitude : Assemblée générale
- Samedi 7** 21h à l'Espace Culturel
Amis de la danse : Bal
- Samedi 7** au Foyer
Foot les Bries : Repas
- Dimanche 8** 8h/20h à la Salle Polyvalente
ESA Football : Tournoi en salle
- Vendredi 13** 18h30 au Foyer
Syndicat d'Initiative : Assemblée générale
- Dimanche 15** 9h à la Mairie
Adèle : Marche
- Judi 19** 9h30/10h30 au Foyer
Bout'chou : Baby Gym
- Vendredi 20** 10h/19h au Foyer
Carrefour des amis : Belote
- Samedi 21** au Foyer
Petanque : Repas
- Dimanche 22** 15h à l'Espace Culturel
Epon'air : Concert

MARS

- Samedi 1** 8h45 à la Mairie
Syndicat d'initiative : Marche
- Samedi 14** 12h30 à l'Espace Culturel
Commune : Repas des Anciens
- Dimanche 15** 9h à la Mairie
Adèle : Marche
- Mercredi 18** à l'Espace Culturel
Bout'chou : Carnaval
- Samedi 21** 14h à la Salle Polyvalente
Amis des écoles : Carnaval
- Samedi 21** à l'Espace Culturel
Tennis table : Repas
- Dimanche 22** A fixer
Adèle : Sortie
- Samedi 28** 20h à la Salle Polyvalente
ESA Foot : Loto

AVRIL

- Samedi 4** à l'Espace Culturel
ESA Foot : Repas
- Dimanche 5** 8h45 à la Mairie
Syndicat d'initiative : Marche
- Judi 9** 8h à l'Espace Culturel
Anciens combattants : Belote
- Samedi 11** au Foyer
Club informatique : Repas
- Samedi 11** 20h à l'Espace Culturel
Bout'chou : Repas
- Dimanche 19** Journée au Lavoir
Adèle : Pique-nique
- Dimanche 19** 9h à la Salle Polyvalente
Amis des écoles : Bourse aux vêtements
- Judi 23** 9h30/10h30 au Foyer
BOUT'CHOU : Baby Gym
- Samedi 25** à la Salle Polyvalente
ESA Foot : Challenge Carl Ferrière

MAI

- Vendredi 1** Journée au Stade
ESA Foot : Tournoi des Ecoles
- Dimanche 3** 8h Place de la Mairie
Commune : Foire aux Fleurs
- Dimanche 3** 8h45 à la Mairie
Syndicat d'initiative : Marche
- Vendredi 8** au Foyer
Anciens combattants : Repas
- Dimanche 17**
Adèle : Journée pêche
- Samedi 30** 20h Salle Polyvalente
Amis des écoles : Loto

ETAT-CIVIL

Bonjour les bébés !

GUYARD Eléana	26.08.2014	AUXERRE
HEIME Noé	01.10.2014	AUXERRE
GOURIOU Rose	15.11.2014	AUXERRE
MARMIER Evan	02.12.2014	AUXERRE
CHARRET Manon	03.12.2014	AUXERRE

Ils ont dit oui !

BOURHANO Mohammed et CLAIN Natacha	27.09.2014	APPOIGNY
FAGE Anthony et ANGOT Marion	06.12.2014	APPOIGNY

Ils nous ont quittés

BOËDA Jean - 93 ans	25.09.2014	PARIS
GLEIZE Jean - 84 ans	01.10.2014	MARSEILLE
BELVAL Michel - 83 ans	29.11.2014	AUXERRE
LACOUR Christiane Veuve CORNU - 94 ans	29.11.2014	APPOIGNY
DANDOY Hubert - 84 ans	02.12.2014	APPOIGNY
LECONTE Jean-Luc - 74 ans	02.12.2014	APPOIGNY
AUBERGER Colette Veuve DEHON - 91 ans	14.12.2014	APPOIGNY

● L'ESA Tennis : un beau tournoi d'hiver !

Le traditionnel Tournoi d'Hiver « adultes » s'est déroulé pendant les fêtes de fin d'année entre le 13 décembre et le dimanche 11 Janvier, une édition marquée par un nombre record d'inscrits, 266, si bien que notre juge arbitre a dû refuser quelques inscriptions afin de rester dans les délais impartis à la compétition

Sans doute, en partie, résultat de notre travail des années précédentes ayant permis de fidéliser les compétiteurs qui viennent d'Appoigny mais aussi de tout l'Yonne et des départements limitrophes, ce tournoi constitue une belle vitrine pour Appoigny, pour notre club et nos partenaires. On peut estimer qu'au cours de cette période, environ 1000 personnes fréquentent nos installations.

Ceci nécessite une organisation sans faille, un excellent chef d'orchestre en la personne de Jean Christophe DURVILLE et sollicite fortement les membres du bureau du club. **Ainsi, environ 250 heures de permanence ont été assurées par 16 bénévoles.**

L'aide apportée par les partenaires du club est primordiale pour maintenir nos activités tout au long de l'année à des tarifs abordables. Ainsi, nous remercions la commune d'Appoigny et les entreprises partenaires : Yonne Immo, Pharmacie Launay, Françoise Fleurs et mes-bourgognes.com d'Appoigny, France Boissons et Instanpourelle à Chemilly sur Yonne, le restaurant « le Paris Nice » à Joigny, Atre design à Perrigny et Ceschin TP à Bazarnes.

Le Président Vincent Beauvalot

Pompes Funèbres Hautcœur

Pompes funèbres - Marbrerie

Organisation d'obsèques
7 jours/7

Toutes démarches
Transports
(avant, après mise en bière)

Monuments
funéraires
Crémation

www.pfhaultcoeur.com

5, Grande-Rue
SAINT-GEORGES
SUR-BAULCHE
03 86 48 23 23

le Voëu
Prévoyance
obsèques
N° ORIAS : 07 025876

S.S

inform@tique

VENTE - INSTALLATION - DEPANNAGE

2 MAGASINS A VOTRE SERVICE !

03.86.53.12.06